

## प्रमुख हाटलाइन्स / Major Enquiry Hotlines

<b>समाज कल्याण विभाग</b> <b>Social Welfare Department</b>	
हटलाइन / Hotline	2343 2255
फ्याक्स नम्बर / Fax	2838 0114
ईमेल / Enquiry Email	swdenq@swd.gov.hk
होमपेज / Homepage	http://www.swd.gov.hk

## परिवार र बाल सुरक्षा सेवा यूनिट / Family and Child Protective Services Unit

Family and Child Protective Services Unit (Central Western, Southern and Islands)	2835
Family and Child Protective Services Unit (Eastern and Wanchai)	2231 5859
Family and Child Protective Services Unit (Kwun Tong)	3586 3741
Family and Child Protective Services Unit (Wong Tai Sin and Sai Kung)	3188 3563
Family and Child Protective Services Unit (Sham Shui Po)	2247 5373
Family and Child Protective Services Unit (Kowloon City and Yau Tsim Mong)	3583 3254
Family and Child Protective Services Unit (Shatin)	2158 6680
Family and Child Protective Services Unit (Tai Po and North)	3183 9323
Family and Child Protective Services Unit (Tuen Mun)	2618 5710
Family and Child Protective Services Unit (Tsuen Wan and Kwai Tsing)	2940 7350
Family and Child Protective Services Unit (Yuen Long)	2445 4224

**पीडितका लागि सहयोग वेबसाइट  
बाल दुर्व्यवहार, जीवनसाथी / सहपाठी  
कुटपिट र यौन हिंसा**  
**Website on Support for Victims of  
Child Abuse, Spouse / Cohabitant Battering  
and Sexual Violence**

<https://www.swd.gov.hk/vs/>

<b>महिलाका लागि शरण केन्द्रहरू / Refuge Centres for Women</b>	
महिलाको लागि Wai On घर / Wai On Home for Women	8100 1155
प्रभात अदालत / Dawn Court	8100 1155
सूर्योदय अदालत / Sunrise Court	8100 1155
निर्मल अदालत / Serene Court	2381 3311
सद्भाव हाउस / Harmony House	2522 0434

<b>संकट समर्थन केन्द्रहरू / Crisis Support Centres</b>	
CEASE संकट केन्द्र हटलाइन / CEASE Crisis Centre Hotline	18 281
पारिवारिक संकट सहयोग केन्द्र हटलाइन / Family Crisis Support Centre Hotline	18 288

<b>अन्य / Others</b>	
हङ्कङ पुलिस बल - आपतकालीन हटलाइन / Hong Kong Police Force - Emergency Hotline	999
कानूनी सहायता विभाग - हटलाइन / Legal Aid Department - Hotline	2537 7677
24-घण्टा पुरुषहरूको लागि पारिवारिक र घनिष्ठ साझेदार सम्बन्धी हटलाइन / 24-hour Family and Intimate Partner Relationship Hotline for Men	2890 1830
सद्भाव हाउस - MAN हटलाइन / Harmony House - MAN Hotline	2295 1386

## परिचय • Introduction

## हिंसा पारिवारिक समस्याहरूको समाधान “कहिलै पनि हुँदैन” Violence is “NEVER” a solution to family problems

सबै जना एक खुशी परिवार चाहन्छन्। यद्यपि, जब हामीमा जीवित वा मनोवैज्ञानिक तनाव र चिन्ताको स्तर बढ्दै जान्छ, यो सम्भवतः द्वन्द्व र समस्या स्थितिमा परिणत हुन्छ। यद्यपि कसैले पनि नकारात्मक भावनाहरू व्यक्त गर्न परिवारका सदस्यहरू विरुद्ध हिंसाको प्रयोग गर्नु हुँदैन। घरेलु हिंसाले कुनै समस्याहरू समाधान गर्दैन, उल्टै यसले सम्बन्ध समस्याहरूलाई बढाउँछ र सम्पूर्ण परिवारलाई ध्वंश पार्दछ। साथै तपाईंको बच्चाहरूले हिंसात्मक व्यवहारको नक्कल गर्न सक्छन् र भविष्यमा अपराधीहरू हुन सक्छन्।

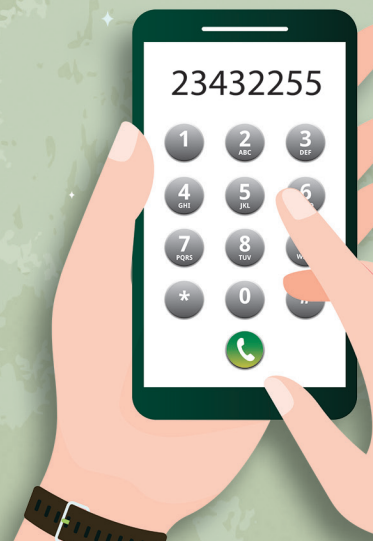
Everybody wants to have a happy family. Yet, when the living or psychological stress and anxiety level keeps growing in us, it will likely turn into conflicts and problem situations. However, one should never use violence against family members to express his/her negative emotions. Domestic violence not only solve no problems, it also aggravates the relationship problems and even ruins the whole family. Your children may also imitate the violent behaviours and become perpetrators in the future.



## प्रारम्भिक सहायता खोज्नुहोस् / Seek early assistance

यदि तपाईं र तपाईंको जीवनसाथी, परिवारका सदस्यहरू वा तपाईंको छिमेकीहरू घरेलु हिंसाको समस्याहरूको सामना गर्दै हुनुहुन्छ भने, खुला संचार, आपसी सम्मान र समझदारी पारिवारिक समस्या र घरेलु हिंसाबाट बच्नको लागि प्रभावकारी तरिकाहरू हुन्। कृपया सम्बन्धित विज्ञहरूलाई तुरुन्त सम्पर्क गर्नुहोस्। तपाईंले सामाजिक कार्यकर्ताको सहयोग लिनका लागि पुलिस, सामाजिक कार्यकर्ताहरूलाई सम्पर्क गर्न सक्नुहुन्छ वा सामाजिक कल्याण विभाग (SWD) को हटलाइन <2343 2255> डायल गर्न सक्नुहुनेछ।

Open communication, mutual respect and understanding are effective ways to avoid family problems and domestic violence. If you and your spouse, family members or your neighbours are found to be facing the problems of domestic violence, please contact professionals for help immediately. You can contact police, your social workers or dial the Hotline <2343 2255> of Social Welfare Department (SWD) for seeking social worker's assistance.



चाँडै मद्दत  
खोज्नुहोस र  
घरेलु हिंसा रोक्नुहोस्  
**Seek Help Early  
and Stop Domestic  
Violence !**

जीवनसाथी / कोहाबितन्त कुटपिटबाट  
पीडितको लागि सहायता सेवाहरू  
**Support Services for Victims of  
Spouse / Cohabitant Battering**

Nepali ( 尼泊尔文 ) / Nepal ( 尼泊尔 ) and  
English Version

社會福利署  
Social Welfare Department

हङ्कङमा, SWD, गैर-सरकारी संगठनहरू (NGOs), पुलिस र कानूनी सहायता विभाग वा सामाजिक सेवा एजेन्सीहरू, आदिद्वारा अपराधीहरू र / वा पति / पत्नी बस्ने कुटपिट गर्ने परिवारका सदस्यहरूबाट प्रतारिद पीडितहरूलाई (कुनैपनि उमेर, लिङ्ग, यौन झुकाव र जातीयता, आदिका लागि) सेवाहरू प्रदान गरिन्छ। यदि तपाईंको जीवनसाथीबाट प्रतारित हुनुहुन्छ भने, निम्न इकाईहरूले तपाईंलाई र तपाईंको परिवारलाई विभिन्न सेवाहरूको साथ मद्दत गर्दछ:

In Hong Kong, a series of services are provided by SWD, non-governmental organisations (NGOs), the Police and the Legal Aid Department or social services agencies, etc. to victims (regardless of their age, gender, sexual orientation and ethnicity, etc.), perpetrators and/or family members of spouse/cohabitant battering cases. If you are victim of spouse/cohabitant battering case, the following units will help you and your family with various services:

## समर्थन सेवाहरू / Support Services

### हटलाइन सेवाहरू / Hotline Services

सम्बन्धित कल्याणकारी सेवाहरू र सामाजिक कार्यकर्ताहरूबाट समयमै सल्लाह / सहयोगको बारेमा जानकारी प्राप्त गर्न तपाईंले SWD हटलाइन सेवा < 2343 2255 > प्रयोग गर्न सक्नुहुनेछ। SWD हटलाइनले भ्वाइस सन्देशको रूपमा वा सिधै फोन कल को रूपमा 24 घण्टाको अन्तर्क्रियात्मक प्रतिक्रिया प्रणालीको माध्यमबाट कल्याणकारी सेवाहरूको जानकारी प्रदान गर्दछ। SWD हटलाइन सामाजिक कार्यकर्ताहरू सोमबार देखि शुक्रबार बिहान 9:00 बजे देखि साँझ 5:00 बजे सम्म र शनिबार बिहान 9:00 बजे देखि दिउँसो 12:00 सम्म परामर्श, समर्थन र सल्लाह प्रदान गर्न र उचित अनुगमन सेवाहरूको व्यवस्था गर्नका लागि ड्युटीमा हुन्छन्। माथि उल्लेखित समय भन्दा अर्को समयमा (सार्वजनिक बिदा सहित) कल गर्नेहरूले सामाजिक कार्यकर्ताहरूबाट सहयोगको लागि अस्पतालको टुंग वाह समूह द्वारा संचालित हटलाइन र आउटरीचिंग सेवा टीमलाई आफ्नो कलहरू हस्तान्तरण गर्न रोज्न सक्दछन्। तिनीहरूले सन्देश रेकर्डिंग मेसिनमा छोड्न वा पुलिसबाट सहयोग लिन पनि सक्छन्।

You can make use of SWD Hotline Service <2343 2255> to obtain information on related welfare services and timely advice/assistance from social workers. SWD Hotline provides information on welfare services in the form of voice messages or facsimile transmission to callers through a 24-hour interactive voice response system. SWD Hotline social workers are on duty from 9:00 am to 5:00 pm on Mondays to Fridays, and from 9:00 am to 12:00 noon on Saturdays to provide counselling, support and advice and arrange appropriate follow up services for those in-need. Outside the aforesaid duty hours (including public holidays), callers can choose to transfer their calls to the Hotline and Outreach Service Team operated by Tung Wah Group of Hospitals for assistance from social workers. They may also leave their message on the recording machine or seek assistance from the police.

## परिवार र बाल सुरक्षा सेवा यूनिटहरू / Family and Child Protective Services Units

SWD को परिवार र बाल सुरक्षा सेवा इकाइहरू (FCPSUs) अनुभवी सामाजिक कार्यकर्ताहरू द्वारा संचालित विशेष इकाइहरू हुन् जसले पीडित, अपराधीहरू र / वा बच्चा दुर्व्यवहार र जीवनसाथी / सहवासित कुटपिटको मामलाको परिवारको सेवाप्रदान गर्दछन्। आवश्यकताको आधारमा, सामाजिक कार्यकर्ताहरूले आउटरीचिंग, सामाजिक अनुसन्धान, हस्तक्षेप, केसवर्क परामर्श र सामूहिक उपचार इत्यादि प्रदान गर्नेछन्। यसले बच्चाहरूलाई अदालतका आदेशहरू अनुसार वैधानिक पर्यवेक्षण पनि प्रदान गर्दछ। आवश्यक परेको खण्डमा आर्थिक सहयोग, आवास, कानुनी सहायता, मनोवैज्ञानिक सेवा र विद्यालय शिक्षा आदिकाबारे रेफरलहरू दिनेछ। यसबाहेक, हिरासत वा अभिभावक विवादबाट प्रभावित बच्चाहरूलाई जोगाउन FCPSUs ले अदालतले आदेश गरे बमोजिम सामाजिक अनुसन्धान रिपोर्टहरू तयार पार्ने र सुपरिवेक्षणको आवश्यकता परेका बच्चाहरूलाई निरीक्षण गर्दछन्।

The Family and Child Protective Services Units (FCPSUs) of SWD are specialised units manned by experienced social workers who render an array of services to victims, perpetrators and / or families of child maltreatment and spouse / cohabitant battering cases. Depending on the needs of the cases, social workers will provide outreach, social investigation, crisis intervention, casework counselling and group treatment, etc. It also provides statutory supervision to children in accordance with court orders. When necessary, referrals will be made for financial assistance, housing, legal aid, psychological service and arrangement of schooling, etc. Besides, to safeguard the interest of children affected by custody or guardianship disputes, FCPSUs will, as ordered by the Court, prepare social investigation reports and supervise children who are in need of supervision.

## एकीकृत पारिवारिक सेवा केन्द्रहरू / Integrated Family Service Centres

एकीकृत पारिवारिक सेवा केन्द्रहरू (IFSCs), SWD वा सबवेन्टेड NGOs द्वारा संचालित, समुदायमा व्यक्ति र परिवारहरूको विविध आवश्यकताहरूको लागि व्यापक, समग्र र एक-स्टप सेवाहरू प्रदान गर्दछ। यसमा एक परिवार संसाधन इकाई, एक परिवार समर्थन एकाइ र एक परिवार परामर्श एकाई हुन्छ। यसले विस्तारित समय समावेश गरी विविध सेवाहरू जस्तै: पारिवारिक जीवन शिक्षा, अभिभावक-बच्चा गतिविधिहरू, अनुसन्धान सेवा, स्वयंसेवा प्रशिक्षण, आउटरीचिंग सेवा, म्युचुअल समर्थन समूहहरू, सल्लाहकार र व्यक्ति र खाँचोमा परेका परिवारहरूको लागि रेफरल सेवा आदि सेवाहरू प्रदान गर्दछ।

Integrated Family Service Centres (IFSCs), operated by SWD or subvented NGOs, provide comprehensive, holistic and one-stop services to meet the multifarious needs of individuals and families in the community. It comprises a Family Resource Unit, a Family Support Unit and a Family Counselling Unit. An array of services are provided which include family life education, parent-child activities, enquiry service, volunteer training, outreach service, mutual support groups, counselling and referral service for individuals and families in need, etc with extended hour services.

## चिकित्सा सामाजिक सेवाहरू / Medical Social Services

घरेलु हिंसाका घटनाहरूप्रति ध्यानकर्षण सार्वजनिक अस्पतालमा चिकित्सा सामाजिक कार्यकर्ताहरू र विशेष क्लिनिकहरूको अस्पताल कर्मचारी, पुलिस वा अन्य संगठनहरू मार्फत, र बिरामीहरू वा उनीहरूका परिवारका सदस्यहरू को प्रत्यक्ष पहुँचको माध्यमबाट हुन सक्दछ। चिकित्सा सामाजिक कार्यकर्ताहरूले परामर्श, मूर्त सेवाहरू प्रदान गर्दछन् र पुनःस्थापना सेवाहरू र सामुदायिक संसाधनहरूको लागि रेफरलहरू व्यवस्था गर्नेछन् र यस्तै घरेलु हिंसा पीडितहरूलाई र उनीहरूका परिवारका सदस्यहरूलाई उनीहरूको कल्याणकारी आवश्यकताको आधारमा सहयोग पुर्याउँछन्।

Domestic violence cases may come to the attention of medical social workers in public hospitals and some specialist out-patient clinics through hospital personnel, police or other organisations, and through direct approach by patients or their family members. The medical social workers will provide counselling, tangible services and arrange referrals for rehabilitation services and community resources and so forth to help the victims of domestic violence and their family members based on their welfare needs.

## पारिवारिक हिंसाबाट पीडितका लागि समर्थन कार्यक्रम / Victim Support Programme for Victims of Family Violence

सामाजिक कार्यकर्ताहरूसँगको सहकार्यमा पो लेउंग कुक द्वारा संचालित लुई लाम सेन्टरले आफ्नो क्षेत्रभित्र घरेलु हिंसाका शिकार भएकाहरूलाई सहयोग पुर्याउने सेवाहरू प्रदान गर्दछ। यसको उद्देश्य भनेको कानुनी कार्यवाही चलिरहेका वा जीवनमा अचानक परिवर्तनहरू सामना गरिरहेका अवस्थाका पीडितहरूका लागि समुदायको जानकारी, भावनात्मक समर्थन र एस्कॉर्ट सेवा जस्ता सेवाहरूको प्याकेज प्रदान गरेर उनीहरू डर र असहायतालाई कम गर्ने लक्ष्य राख्न हो। खाँचोमा परेका व्यक्तिहरूले सेवा रेफरलका लागि उनीहरूको सामाजिक कार्यकर्ताहरूसँग सम्पर्क राख्न सक्छन्।

In collaboration with social workers, the Tsui Lam Centre operated by Po Leung Kuk provides support services to victims of domestic violence throughout the territories. It aims at reducing their feeling of fear and helplessness by providing a package of services ranging from community information, emotional support and escort service when they are undergoing legal proceedings or facing sudden changes in life. Needy persons can approach their social workers for service referral.

## क्लिनिकल मनोविज्ञान एकाई / Clinical Psychology Unit

यदि तपाईं गम्भीर रूपमा भावनात्मक रूपमा विचलित हुनुहुन्छ भने, पारिवारिक र बाल सुरक्षा सेवा इकाइहरू वा एकीकृत पारिवारिक सेवा केन्द्रहरूको सामाजिक कार्यकर्ताहरूले तपाईंलाई क्लिनिकल मनोवैज्ञानिक सेवामा पठाउन सक्छन्। क्लिनिकल मनोवैज्ञानिकहरूले तपाईंको आवश्यकता अनुसार व्यक्ति वा समूह मनोचिकित्सा प्रदान गर्न सक्दछन्।

If you are severely emotionally disturbed, the social workers of Family and Child Protective Services Units or the Integrated Family Service Centres can refer you to receiving clinical psychological service. The clinical psychologists will provide individual counseling or group therapy to you based on your needs.

## सामाजिक सुरक्षा क्षेत्र इकाईहरू / Social Security Field Units

बृहत् सामाजिक सुरक्षा सहायता (CSSA) योजनाले आर्थिक कठिनाइहरूको सामना गरिरहेकाहरूलाई आर्थिक सहयोग दिनसक्दछ। योग्य हुनको लागि आवेदक कम्तिमा सात बर्ष लागि हङ्कङ बसेको हुनुपर्दछ छ र दुवै आय र सम्पत्ति परीक्षण पास गर्नु पर्छ। असाधारण अवस्थाहरूमा, समाज कल्याण निर्देशकको निर्णयमा निर्धारित आवश्यकता पूरा नगरेका CSSA आवेदकलाई पनि सहायता प्रदान गर्न सकिन्छ। यदि तपाईं CSSA को लागि आवेदन दिन चाहानुहुन्छ भने तपाईंले आफ्नो सामाजिक कार्यकर्ताहरूलाई एक रेफरलको लागि पुग्न सक्नुहुन्छ वा SWD को सामाजिक सुरक्षा फिल्ड एकाइहरूमा पुग्न सक्नुहुन्छ।

The Comprehensive Social Security Assistance (CSSA) Scheme can provide financial assistance to needy person facing financial difficulties. To be eligible, an applicant must have been a Hong Kong resident for at least seven years and must pass both the income and asset tests. In exceptional circumstances, assistance may be granted at the discretion of the Director of Social Welfare to a CSSA applicant who does not satisfy the prescribed residence requirements. If you want to apply for CSSA, you may approach your social workers for a referral or approach SWD's Social Security Field Units.

## कानूनी सहायता विभाग / Legal Aid Department

घरेलु हिंसाका पीडितहरूले नागरिक कार्यवाही संस्थागत गर्न कानूनी सहायता सेवाको लागि कानूनी सहायता विभाग (LAD) लाई सम्पर्क गर्न सक्छन्। तपाईंले हिंसा / उत्पीडन रोक्नको लागि निषेध आदेशको लागि अदालतमा निवेदन दिन सक्नुहुन्छ वा यदि चाहानु छ भने सम्बन्ध विच्छेद गर्न सक्नुहुन्छ। कानूनी सहायताको लागि योग्य हुन, तपाईंले दुबै साधन र गुण परीक्षण पूरा गर्नुपर्नेछ। निषेधाज्ञा आदेशको लागि कानूनी सहायताको जरूरी आवेदनको लागि, LAD ले चाँडो साधन परीक्षणको लागि र बयान लिनको लागि अन्तर्वाताको व्यवस्था गर्नेछ।

Victims of domestic violence may approach the Legal Aid Department (LAD) for legal aid service to institute civil proceedings. You may apply to the Court for an injunction order to stop violence / disturbances or initiate a divorce if so desired. To be eligible for legal aid, you have to satisfy both the means and merits tests. For urgent application of legal aid for an injunction order, LAD will arrange an interview as soon as possible for conducting the means test and taking of deposition.

## हङकङ प्रहरी बल / Hong Kong Police Force

घरेलु हिंसाको सबै उजुरी र रिपोर्ट हङ्कङ पुलिस बल द्वारा ह्यान्डल र अनुसन्धान गरिनेछ। सामान्य परिस्थितिमा, पुलिसहटलाइन 2527 7177 मार्फत कुनै पनि पुलिस चौकीमा सम्पर्क गरेर वा कुनै पुलिस अधिकृतलाई प्रत्यक्ष रिपोर्ट गरेर रिपोर्ट गर्न सकिन्छ। आपतकालिन अवस्थामा, नागरिकले सहयोगको लागि '999' डायल गर्न सक्दछन्। पीडितहरू र जानकारी दिने व्यक्तिको बारेमा जानकारी गोप्य राखिनेछ।

*अपराध अध्यादेश (क्याप 200) र व्यक्तिविरुद्धको अपराध (क्याप 212) अनुसार पतिव्रती / सहवासिता लगायत कुनै पनि व्यक्तिलाई गम्भीर शारीरिक चोट पुर्याउने वा धम्की दिने व्यक्ति अपराधको लागि दोषी हुनेछ र कारावासको लागि उत्तरदायी हुनेछ।*

All complaints and reports of domestic violence will be handled and investigated by the Hong Kong Police Force. Under normal circumstances, reports can be made by calling any police stations, through police hotline 2527 7177, or through direct report to any police officer. In case of emergency, the public may dial '999' to seek help. Information about the victims and the informants will be kept confidential.

*According to the Crimes Ordinance (Cap.200) and the Offences Against the Person Ordinance (Cap. 212), any person who causes or threatens to cause any grievous bodily harm to any person including spouse / cohabitant, shall be guilty of an offence and shall be liable to imprisonment.*

समर्थन सेवाहरू • Support Services

## अस्थायी आवास सेवाहरू / Accommodation Services

### महिलाका लागि शरणार्थी केन्द्रहरू / Refuge Centres for Women

हाल, हंगकंगमा महिला र उनीहरूका बच्चाहरूलाई घरेलु हिंसाको सामना गरेका वा आर्थिक संकट झेलिरहेका महिलाका लागि, अस्थायी आवास र समर्थन सेवाहरू प्रदान गर्ने पाच वटा शरण केन्द्रहरू छन्, जसमा हार्मोनी हाउस, सेरेन कोर्ट, वाई अन होम फॉर विमेन, सेनराइज कोर्ट र उन कोर्ट छन्। पारिवारिक संकट सेवाको खाँचोमा परेका महिलाहरूका लागि, सामाजिक कार्यकर्ताहरू, पुलिस वा अस्पतालहरूबाट सिफारिशहरू मार्फत वा सिधा आवेदन मार्फत चौबीसै घण्टा खुल्ला हुन्छन्। शरण केन्द्रहरूको ठेगाना गोप्य राखिने गरिन्छ।

Currently, there are five refuge centres for women in Hong Kong, namely Harmony House, Serene Court, Wai On Home for Women, Sunrise Court and Dawn Court, providing temporary accommodation and support services to women and their children at risk of domestic violence or facing family crisis. For women in need of the service, round-the-clock admission is accepted either through referrals from social workers, the police or hospitals or through direct application. The addresses of the refuge centres are kept confidential.

### बहुउद्देश्यीय संकट हस्तक्षेप र समर्थन केन्द्र (CEASE संकट केन्द्र) / Multi-purpose Crisis Intervention and Support Centre (CEASE Crisis Centre)

तुंग वाह अस्पताल समूहद्वारा संचालित CEASE क्राइसिस सेन्टरले यौन हिंसाको शिकार व्यक्ति र परिवार / परिवारलाई (पीडितको लिङ्गको प्रवाह नगरी) घरेलु हिंसा वा संकटमा परेकालाई व्यापक सहयोग सेवा प्रदान गर्दछ। प्रदान गरिने सेवाहरूमा 24 घण्टा हटलाइन सेवा, हस्तक्षेप / यौन हिंसा र वृद्ध दुर्व्यवहारको शिकार वयस्कहरूको लागि तत्काल आउटरीचिंग सेवा, अन्य आवश्यक सेवाहरूको रेफरलहरू र कुनै व्यक्ति / परिवार संकटमा परेको

अबस्थामा अस्थायी रूपमा घर फर्कनका लागि उपयुक्त नभएकाहरूका लागि छोटो अवधिमा आवास पर्दछन्।

The CEASE Crisis Centre operated by the Tung Wah Group of Hospitals, provides comprehensive support services to adult victims of sexual violence and individuals / families (regardless of genders) facing domestic violence or in crisis. Services provided include a 24-hour hotline, crisis intervention / immediate outreach service for adult victims of sexual violence and elder abuse, referrals to other necessary services and short-term accommodation for those victims who are temporarily not suitable to return home or those individuals / families in crisis.

### पारिवारिक संकट समर्थन केन्द्र / Family Crisis Support Centre

क्यारिटास-हङ्कङ द्वारा संचालित पारिवारिक संकट समर्थन केन्द्र (FCSC) ले संकटमा परेका व्यक्ति वा परिवारलाई सहयोग पुर्याउन एकीकृत र सजीलो सुलभ सेवाहरूको प्याकेज प्रदान गरेर प्रारम्भिक चरणमा पारिवारिक संकटबाट बचाउने लक्ष्य राखेको छ। प्रदान गरिएका सेवाहरूमा 24 घण्टा हटलाइन सेवा, तत्काल आवास सहित अस्थायी आपतकालीन हस्तक्षेप, अस्थायी वापसी र अन्य समर्थन सेवाहरू समावेश छन्। FCSC तपाईंको प्रत्यक्ष दृष्टिकोण वा सामाजिक सेवा संगठनहरू द्वारा बनाईएको रेफरललाई स्वीकार गर्दछ।

The Family Crisis Support Centre (FCSC) operated by the Caritas-Hong Kong, aims at tackling family crisis at an early stage by providing a package of integrated and easily accessible services to assist individuals or families in crisis or distress. Services provided include a 24-hour hotline service, short-term emergency intervention with overnight accommodation, temporary retreat and other support services. FCSC accepts your direct application or referral made by social service organisations.

### करुणामय आवास / Compassionate Rehousing

करुणामय आवास हाउजिंग सहायताको एक रूप हो, जसमा यदि विशिष्ट सामाजिक परिस्थितिमा सामाजिक र चिकित्सा आवश्यकताहरू (यदि लागू हुन्छ भने) को कारणले, कुनै अन्य सम्भाव्य माध्यमहरू वास्तविक र आसन्न दीर्घकालीन आवास आवश्यकता भएका व्यक्तिहरू र परिवारहरूलाई तिनीहरूको आवास समस्याहरू समाधान गर्न सहयोग प्रदान गर्ने लक्ष्य राखिएको हुन्छ। योग्य व्यक्तिहरूले सार्वजनिक भौडा हाउजिंग इकाईहरूमा ससर्त भाडाको रूपमा अस्थायी आवास प्राप्त गर्नेछन्, जबकि उनीहरूको सम्बन्ध विच्छेदको आवेदनहरूको अदालतको निर्णयको लागि पखिरहेका हुन्छन्। ग्राहकले दुवै आय र सम्पत्ति परीक्षण पास गर्नुपर्दछ। सेवाको खाँचो परेका व्यक्तिहरूले सोधपुछको लागि सामाजिक कार्यकर्ताहरूसँग सम्पर्क गर्न सक्दछन्।

Compassionate Rehousing is a form of housing assistance, which aims at providing assistance to individuals and families who have genuine and imminent long-term housing needs but, owing to their social and medical needs (if applicable) under specific circumstances, have no other feasible means to solve their housing problems. Eligible cases will receive temporary accommodation in public rental housing units in the form of conditional tenancy, while awaiting the court decision on their divorce applications. The client must pass both the income and asset tests. People in need of the service may approach the social workers for enquiries.

अस्थायी आवास सेवाहरू • Accommodation Services