

本署檔號：LODTC 2/100/01 Pt.4
電話號碼：2116 3590
傳真號碼：2119 9057
電郵地址：lodtcenq@swd.gov.hk

藥物倚賴者治療中心牌照事務處
香港灣仔軒尼詩道 130 號
修頓中心 24 樓

致各藥物倚賴者治療康復中心指明營辦者：

滅蚊、防鼠及防治吸血蠓的措施

請留意隨函夾附由食物環境衛生署編制的六份單張：《小心登革熱 齊來把蚊滅》(中文及英文譯本)、《防鼠工作做得好 鼠患問題自然冇》(家居篇及鄉郊地區)(中文及英文譯本)及《吸血蠓的防治指引》(中文及英文譯本)，有關防治蚊及吸血蠓和鼠患的措施，供各中心指明營辦者參考。請保持中心內的環境衛生及防止蚊子和吸血蠓的滋生及鼠患。

社會福利署署長

(夏文麗 已簽署 代行)

附件

傳真副本送：香港社會服務聯會服務發展業務總監
禁毒處高級行政主任(禁毒)2

二零一八年七月十三日

小心登革熱 齊來把蚊滅

Beware of Dengue Fever



預防登革熱
(給社會服務院舍
的建議)

**Prevention of
Dengue Fever**
(Advice to
Social Service
Hostels / Homes)



食物環境衛生署
Food and Environmental
Hygiene Department

簡介

登革熱是一種由伊蚊傳播的疾病，常見於熱帶和亞熱帶地區。香港夏天炎熱多雨，非常適宜蚊子繁殖，牠們主要在雨季開始滋生，並會持續至年底。要預防登革熱的傳播，市民應保持環境衛生，以防蚊子滋生。

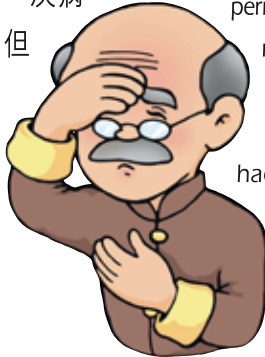


Introduction

Dengue fever, an aedine mosquito-borne disease, commonly occurs in tropical and subtropical regions. In Hong Kong, hot summers are accompanied by heavy rainfall, providing favourable breeding grounds for mosquitoes. Mosquito breeding usually begins in the rainy season and continues till the end of the year. To prevent the transmission of dengue fever, the public is advised to keep the environment clean against mosquito breeding.

登革熱

登革熱由過濾性病毒引起，潛伏期約為三至十四日，症狀包括發燒、頭痛、骨骼及肌肉疼痛、後眼窩痛，部分病人可能出現紅疹。第一次病發的症狀通常較為輕微，但如果再次受感染，則可能出現登革出血熱、登革休克症等併發症，嚴重者甚至會死亡。



Dengue Fever

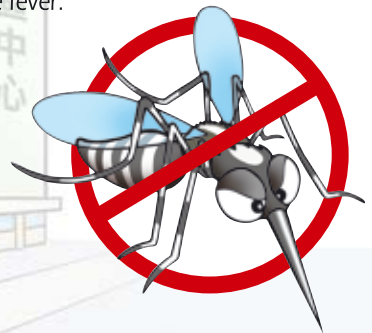
Dengue fever is a viral illness characterised by fever, headache, joint and muscle pain as well as back eye socket pain. Some victims may experience rashes on the skin. The incubation period is about 3 to 14 days. Symptoms are mostly milder on the first infection. Repeated infections, however, can cause complications such as dengue haemorrhagic fever and dengue shock syndrome, and even death.

登革熱的傳播途徑

登革熱病毒是經由胸背有白線和腳部有白間的白紋伊蚊傳播。人被帶有病毒的白紋伊蚊叮咬後，便可能受感染。市民應時刻保持警覺，防止登革熱的傳播。

Transmission of Dengue Fever

Dengue virus is transmitted by *Aedes albopictus*, which has a white stripe on the dorsal surface of its thorax and bands on the legs. One may be infected when bitten by an *Aedes albopictus* carrying dengue virus. The public should remain vigilant against the transmission of dengue fever.



防治蚊患的方法

Control Measures against Mosquitoes

要防止蚊子滋生，最重要是清除積水。食物環境衛生署建議院舍採取以下措施，以防蚊子滋生：

Removal of stagnant water is of prime importance to the prevention of mosquito breeding. The following measures should be taken against mosquito breeding:

1

委派員工專責防治蚊患工作：

Appoint designated staff for mosquito prevention and control;

2

每星期最少更換或清倒容器內的積水一次；

Water in the containers should be changed or removed at least once a week;



3

蓋密貯水容器；

Cover all water containers tightly;



4

汽水罐、空樽及空盒等垃圾應妥善棄置在有蓋的垃圾桶內，以防積水；



Refuse such as soft drink cans, empty bottles and empty boxes should be properly disposed of in covered litter containers to prevent accumulation of stagnant water;

5

每星期最少徹底更換花瓶內及清倒盆栽墊碟的水一次，並應盡量避免使用墊碟；

Change water in flower vases completely and remove the water in saucers underneath potted plants at least once a week. Saucers should not be used as far as practicable;



6

防撞輪胎須鑽上大孔，以防積水；

Make large holes in the tyres used as anti-bumping measure to prevent accumulation of water;



7 定期清理落葉及垃圾，以保持溝渠暢通，並在沙隔、集水溝、氣隔和排水孔施加殺幼蟲劑；

Keep all drains free from blockage by clearing leaves and refuse regularly. Apply larvicide in sand traps, gullies, air filters and drain holes;

8 把凹凸不平的地面填平；以及
Level all defective ground surfaces; and



9 每星期清倒雪櫃盛水盆及冷氣機底盤的水，或把水妥善排放。

Water collected in the water trays of refrigerators and air conditioners should be discarded every week or properly drained off.

查詢 Enquiries

如欲得到防治白紋伊蚊的進一步資料，可致電食物環境衛生署 **防治蟲鼠事務諮詢組 (3188 2064)**。

For further information on how to control and prevent *Aedes albopictus*, please contact the **Pest Control Advisory Section on 3188 2064** of the Food and Environmental Hygiene Department.



查詢

食物環境衛生署
查詢熱線：2868 0000

中西區

香港皇后大道中345號上環市政大廈10樓
電話：2545 0506

灣仔

香港灣仔軒尼詩道225號
駱克道市政大廈7樓
電話：2507 3364

東區

香港鰂魚涌街38號鰂魚涌市政大廈3樓
電話：2563 4340

南區

香港香港仔大道203號香港仔市政大廈4樓
電話：2552 8406

觀塘

九龍觀塘瑞和街9號瑞和街市政大廈7樓
電話：3102 7388

黃大仙

九龍彩虹道121號大成街街市大樓3樓
電話：2328 6531

九龍城

九龍馬頭圍道165號
土瓜灣政府合署3樓及4樓
電話：2711 2493

油尖

九龍油麻地寶靈街17號官涌市政大廈3樓及4樓
電話：2302 1299

旺角

九龍旺角花園街123號A花園街市政大廈6樓及7樓
電話：2395 2727

深水埗

九龍深水埗元州街59-63號
元州街市政大廈8樓至10樓
電話：2748 6959

離島

香港中環統一碼頭道38號
海港政府大樓6樓及25樓
電話：2852 3215

葵青

新界葵涌興芳路166-174號葵興政府合署9樓
電話：2420 9204

荃灣

新界荃灣楊屋道45號楊屋道市政大廈3樓
電話：2212 9701

屯門

新界屯門屯喜路1號屯門政府合署1樓及3樓
電話：2146 8642

元朗

新界元朗橋樂坊2號
元朗政府合署2樓至5樓
電話：2475 3433

北區

新界上水智昌路13號石湖墟市政大廈4樓
電話：2679 2812

大埔

新界大埔鄉事會街8號大埔綜合大樓3樓
電話：3183 9119

西貢

新界西貢將軍澳培成路38號
西貢將軍澳政府綜合大樓8樓
電話：3740 5100

沙田

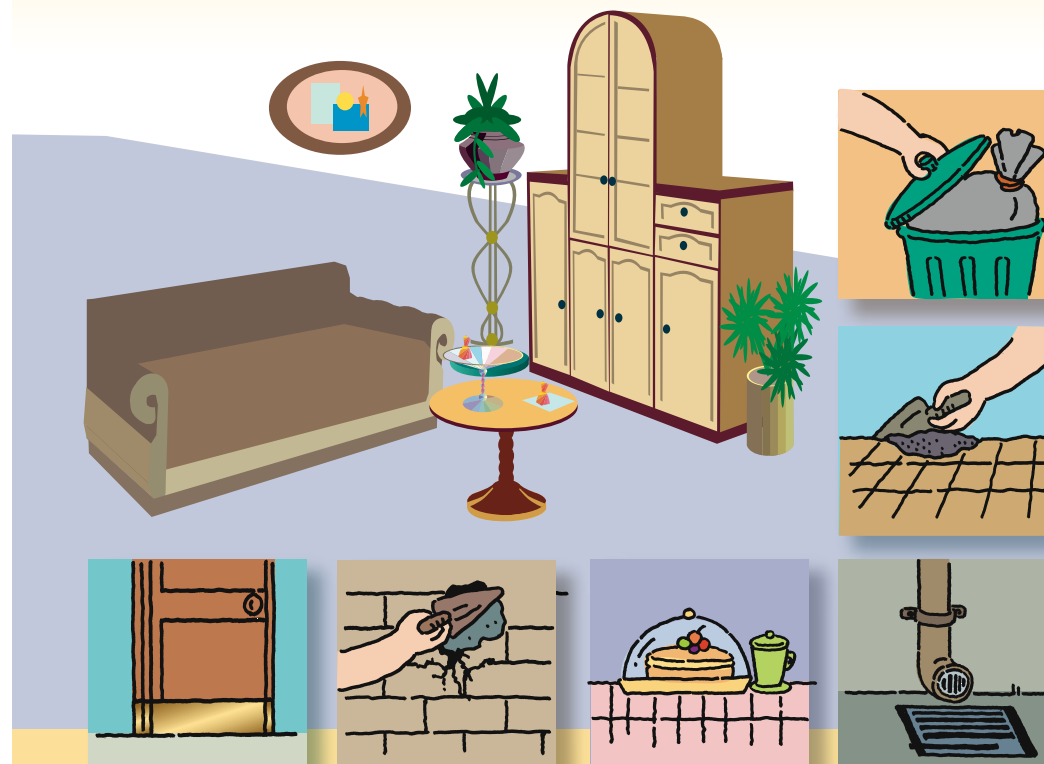
新界沙田鄉事會路138號新城市中央廣場
第1座12樓
電話：2634 0136

防治蟲鼠事務諮詢組

九龍藍田茶果嶺道79號容鳳書紀念中心6樓
電話：3188 2064

防鼠工作做得好 鼠患問題自然冇

家居篇



老鼠的種類和特性

老鼠是群居的哺乳類動物，具有敏銳的嗅覺、觸覺和聽覺，擅長游泳和攀爬，而且記憶力強，可憑記憶辨別位置而行動。牠們的繁殖能力非常強，一隻成熟的雌鼠每年可產下約50隻小鼠。香港常見的老鼠大致可分為溝鼠、黑家鼠和小家鼠三種。

老鼠帶來的禍害

一. 傳播疾病

老鼠帶來的最大禍害是危害公眾健康，由老鼠直接或間接傳播給人類的疾病包括鼠疫、叢林斑疹傷寒、鼠斑疹傷寒、漢坦病和鉤端螺旋體病等。由於老鼠經常於污穢的地方出沒，身上沾滿病菌，若市民誤吃被老鼠污染的食物和飲料，便可能出現食物中毒或感染其他傳染病。

二. 經濟損失

老鼠會破壞樓宇設施和傢具，甚至會咬爛電線令電流短路而引起火警，造成嚴重損失。此外，老鼠亦會咬爛電話線和電腦接線。

三. 咬傷人類

一些活動能力較弱的人，例如嬰孩、老人、病人、殘疾人士或熟睡者可能會被老鼠咬傷。

鼠患跡象

要確定家中或居所附近是否有老鼠出沒，除了目睹活鼠外，還可藉着鼠糞、鼠洞、鼠道、嚙痕、腳印、擦跡等痕跡來推斷是否有鼠患。

防治鼠患的方法

一. 基本防治方法

1. 斷絕老鼠的食物來源

- 經常保持家居和四周(如垃圾房及梯間)清潔。
- 妥善貯存食物及處理寵物的糧食，以免它們成為老鼠的食糧。

- 將食物渣滓及垃圾放進垃圾桶內；垃圾桶須蓋好，並每天最少清倒一次。
- 垃圾袋必須綁好以免垃圾溢出，然後放進有蓋的垃圾收集箱內。

2. 消滅老鼠的藏身點

- 清除室內及大廈公用地方的垃圾和雜物。
- 定期清理傢具底部和靠牆部分的空隙，並經常檢查樓宇的假天花、冷氣槽和電線槽等隱蔽地方。
- 修補天花、牆壁及地面上的洞和裂縫。
- 保持花槽整潔，切勿堆積垃圾及雜物。

3. 防止老鼠進入屋內

- 在排水管口裝設間隙少於6毫米的渠閘；如發現渠閘破損，應盡快更換。
- 裝設水管、電線或分體式冷氣機後，在屋外牆壁、地板及天台等地方而留下的罅隙，必須用鐵片或水泥填封。
- 在通風口、排氣口及百葉窗裝上堅固的鐵絲網或其他防鼠設備，而鐵絲網的間隙不可超過6毫米。
- 門的底部(包括門框)應裝上至少有30厘米高的防鼠金屬板。門腳離地面的空間亦不應超過6毫米，以防止老鼠進入。

二. 輔助防治措施

1. 誘捕

- 在老鼠經常出沒的地方放置有鼠餌的捕鼠器(如老鼠籠)，以誘捕老鼠。

2. 毒殺

- 小心使用老鼠藥毒殺老鼠，並須遵照製造商的指示小心使用，以免危及人畜。



防鼠工作做得好 鼠患問題自然冇

鄉郊地區



食物環境衛生署
Food and Environmental
Hygiene Department

鄉村的鼠患問題

鄉村裏的食物殘渣和垃圾會為老鼠提供食糧，而棄置的物品及臨時搭建物則是老鼠的理想藏身之所。此外，鄉村的溝渠如未有妥善維修和保養，亦有利老鼠匿藏和行走。

鼠患跡象

如發現有老鼠出沒，附近必有鼠患。其他鼠患跡象還包括發現死老鼠、鼠糞、鼠洞、鼠道、咬痕、足印及擦跡。

老鼠帶來的禍害

1. 傳播疾病

老鼠會直接或間接把多種疾病（例如鼠疫、漢坦病、鈎端螺旋體病、叢林斑疹傷寒、蚤傳斑疹傷寒及斑疹熱）傳給人類。

2. 財物損失

老鼠咬齧大廈裝置，造成財物損失。電線或電纜如被老鼠咬斷，會因短路導致火警。老鼠也會弄壞電話線和電腦接線，其排泄物亦會污染食物和物件。



3. 咬傷人類

老鼠通常會避開人類，但亦可能會咬傷活動能力低、熟睡或試圖襲擊牠們的人。



防鼠措施

a. 斷絕老鼠的食物來源

- 保持處所整潔。
- 把食物殘渣和垃圾妥善棄置於有蓋的垃圾桶內，並每日清倒。
- 清理寵物吃剩的食物。



b. 清除老鼠藏身之所

- 避免在建築物內外堆積廢物。
- 確保排水渠及污水系統運作正常，更換已破損的排水渠蓋和沙井蓋。
- 填封天台、牆壁及地面上的洞和罅隙。
- 定期修剪建築物周圍的植物。

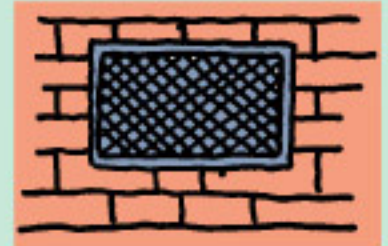


c. 防止老鼠進入處所內

- 安裝管道、電線或分體式冷氣機後，在外牆、地板及天台留下的洞，必須用金屬片或水泥密封。



- 把門腳與地板之間的縫隙減至少於6毫米，並在門和門框的下邊裝上至少有30厘米高的金屬踢板。
- 為通風口、排氣口及百葉窗安裝鐵絲網，其網眼不可超過6毫米。
- 用水泥填補行人道上有損毀的地方。



委聘防治蟲鼠公司處理鼠患問題。



Guidelines on the prevention and control of biting midges

吸血蠓的 防治指引



吸血蠓的生態和特徵

吸血蠓體型細小，全身深色，是屬於蠓科的飛蟲。不論在鄉郊或市區，吸血蠓都對人類構成滋擾。只有雌性吸血蠓叮人，



但牠們很少在室內叮人。

由於牠們的口器短小，無法刺穿衣服叮人，因此身體外露部分往往較易受襲。在本港，叮咬人類的吸血蠓包括有環斑庫蠓和台灣蠓蠓。

吸血蠓會在密林間或偶爾在有遮陰的地方歇息。牠們作“之”字形飛行，通常不會飛越離滋生地100米的範圍，惟有可能被風吹而擴散。然而，若風速每小時超過5.6公里及溫度低於攝氏10度，便會阻礙吸血蠓的飛行。事實上，吸血蠓的生命很脆弱，乾涼的天氣會縮短其壽命。吸血蠓的幼蟲是水棲或半水棲動物，通常可在潮濕地方或污泥中找到。

吸血蠓的危害

吸血蠓叮所引致的發炎和不適可持續數天至數星期。抓搔使瘙癢惡化，更可導致細菌感染及延緩傷處癒合。不過，吸血蠓不算是傳播疾病給人類的重要病媒。

吸血蠓的防治

由於吸血蠓的滋生地範圍廣泛，而且並不明顯及難以識別，所以很難才能完全消滅其幼蟲。以下方法可減少吸血蠓的滋生：

- 利用犁田或排水方法減少泥土表面水分。
- 清除斜坡或花園上的垃圾、落葉和其他枯萎植物，以及沙隔/排水明渠內的堵塞物(例如淤泥)。
- 定期修剪生長茂密的植物，令泥土表面多些暴露於陽光和空氣中。
- 如有需要，可施放殺蟲劑。

短暫防治方面，可以在吸血蠓的歇息地方直接噴灑即殺性殺蟲噴霧，以便控制吸血蠓的成蟲。

此外，可在適當地點設置捕蟲器，防止該等地點受到吸血蠓的侵襲，從而減低吸血蠓帶來的滋擾。

如有需要，可聘請滅蟲公司提供滅蟲服務。

個人保護措施方面，市民可安裝紗網(網眼小於0.75毫米)、穿長袖衫、長褲及按驅蟲劑標籤的指示使用驅蟲劑驅避吸血蠓。

Biology and Characteristics of Biting Midges



Biting midges are tiny and dark-coloured flies belonging to the family Ceratopogonidae. They cause nuisance to human beings in both rural and urban areas. Only females bite but they rarely do it indoors. Since they have short mouthparts, they cannot bite through clothing and so exposed body parts are more often attacked. Examples of local species of biting midges attack humans are *Culiseta circumscriptus* and *Lasiohelea taiwana*.

Biting midges rest in dense vegetation and sometimes shady places. They fly in zigzag patterns and usually no more than 100 meters from their breeding grounds; however, dispersal by wind is possible. Nevertheless, wind over 5.6 kilometers/hour and temperatures below 10°C inhibit flying. In fact, they are so fragile that cool and dry weather will shorten their life. Larvae are aquatic or semi-aquatic, and are usually found in damp places or in mud.

Hazards Caused by Biting Midges

Irritation and discomfort caused by their bites can last for days, or even weeks. Scratching aggravates the pruritus and may lead to bacterial infection and slow-healing sores. However, biting midges are not considered important vectors of human diseases.

Control and Prevention of Biting Midges

Breeding places for biting midges can be extensive, unobvious and indiscernible. Complete disinfection of larvae is difficult. Reduction of breeding could be achieved by:

- keeping the moisture content of soil surface low by techniques like plough or draining.
- removing refuse, fallen leaves and other decaying vegetation on slopes or on the flower beds as well as choking matters (e.g. muddy soil) in sand-traps/surface drainage channels.
- trimming, on a regular basis, densely grown vegetation to increase the exposure of soil surface to sunlight and air.
- applying insecticide if necessary.

For temporary control, adult midges can be controlled by fogging of knockdown insecticide directly to their resting places.

The nuisance caused by the insect could be reduced by installation of insect traps at appropriate sites to protect the venues from invasion by the insect.

Pest control company could be appointed to provide insect control services if necessary.

Personal protection measures against biting midges include installation of screens (mesh size <0.75 mm), wearing long-sleeved clothing and applying insect repellents according to label instructions.